

Паспорт
БСР-5/220 СКД А.

www.инфопаркинг.рф

Санкт-Петербург 2018

ИНФОПАРКИНГ

Оглавление

1 Назначение	3
2 Технические характеристики	3
3 Описание контроллера	4
4 Схема подключений к контроллеру.....	6
Индикация на дисплее БСР-5.	7
6 Настройка контроллера.....	7
7 Техническая поддержка.	9

ИНФОПАРКИНГ

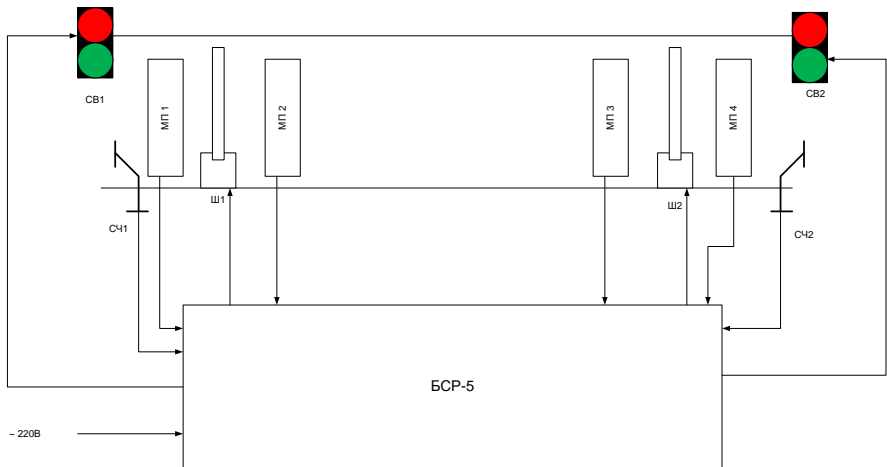
1 Назначение

Основная функция данного устройства – это регулирование движения и контроль доступа автотранспорта в паркингах.

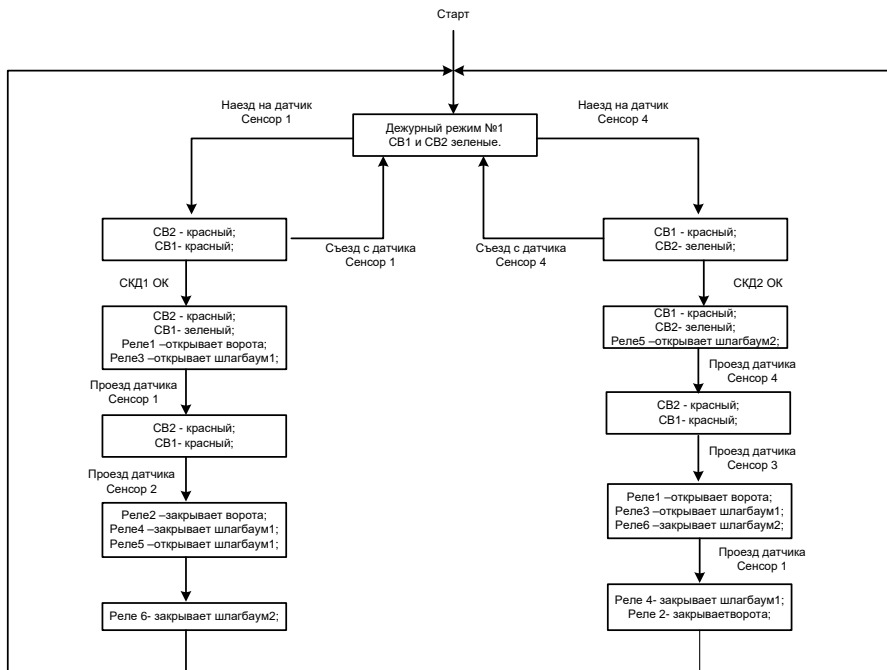
2 Технические характеристики

Напряжение питания БСР-5, В	~ 220 В
Потребляемый ток, А	0,5
Количество входов, шт.	8
Максимальный ток питания датчиков выход 12В, А.	0.5
Максимальный ток питания датчиков выход 24В, А.	0.5
Количество выходов реле управления внешними устройствами, шт.	6
Количество подключаемых двухсекционных светофоров, шт.	4
Количество входов для подключения считывателей (wigan 26), шт.	2
Количество карт в памяти, шт	1000
Тип интерфейса	RS-485
Температура окружающей среды, °С	от - 40 до + 50 при 90%
Габариты, Д x Ш x В, мм	250x200x100

3 Описание контроллера. Схема расстановки оборудования.

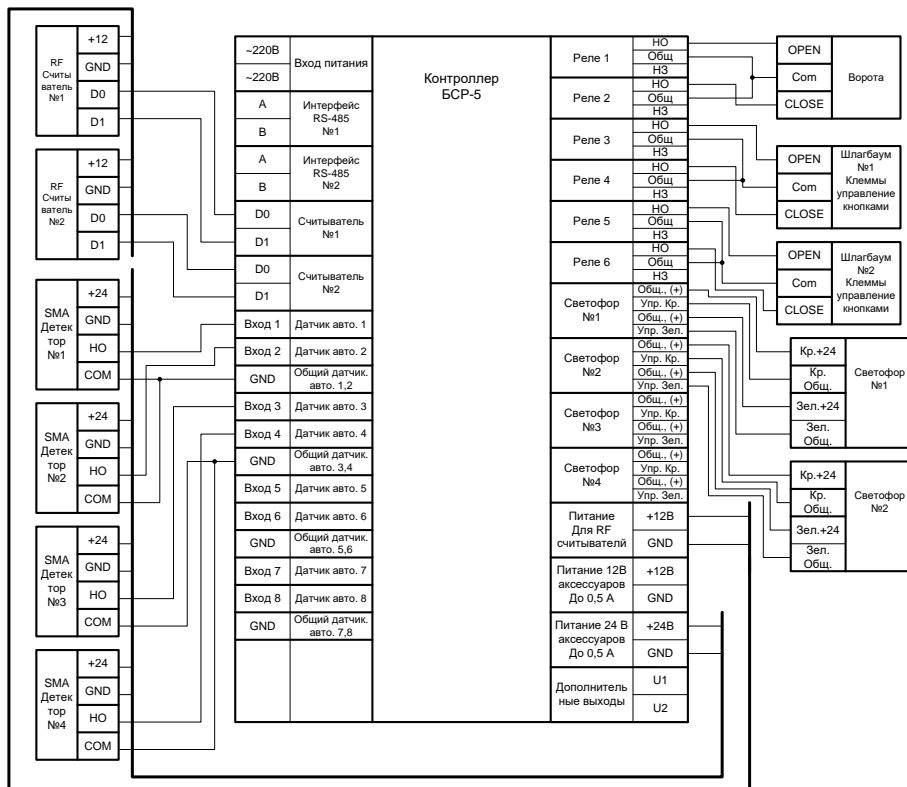


Алгоритм работы.



При замыкании входа Сенсор 5 – происходит открытие всех ворот и шлагбаумов и переключение светофоров на выезд из паркинга.

4 Схема подключений к контроллеру.



Индикация на дисплее БСР-5.

5.1 Запуск.

При запуске выводится информация о производителе и версии внутреннего ПО контроллера.

5.2 Дежурный режим.

Выводится время и надпись STAND-BU.

При осуществлении проезда на дисплее показывается его текущее состояние, номера карт и работа датчиков обнаружения авто.

6 Настройка контроллера.

Для выполнения настроек в контроллере предусмотрены пять кнопок: «MENU», «LEFT», «RIGHT», «UP», «DOWN».

Для входа в меню настроек необходимо нажать кнопку «MENU». На дисплее появится список настроек с 1-5. Для навигации по списку используйте кнопки «UP», «DOWN», для выбора пункта кнопку «RIGHT». Для выхода из меню кнопку «LEFT».

1 Добавление карт (ADD CARD).

Выберете в меню пункт **ADD CARD** и нажмите «RIGHT».

На дисплее появится сообщение **ADDING CARD TO READER 1**

ИНФОПАРКИНГ

После чего приложите карту к считывателю №1. После чего на дисплее появится следующее сообщение

CARD IN MEM X – это количество карт в памяти.

Номер карты – ОК- карта с таким номером записана.

Или

Номер карты – ОК!- карта с таким номером была ранее записана.

Далее можно подносить следующие карты.

Для выхода из меню кнопку «**LEFT**».

2 Удаление карт (DELETE CARD).

Выберете в меню пункт **DELETE CARD** и нажмите «**RIGHT**».

На дисплее появится сообщение **DELETE CARD TO READER 1**

После чего приложите карту к считывателю №1. После чего на дисплее появится следующее сообщение

CARD IN MEM X – это количество карт в памяти.

Номер карты – DEL- карта с таким номером удалена.

Или

Номер карты – NO- карта с таким номером не найдена в памяти.

Далее можно подносить следующие карты.

Для выхода из меню кнопку «**LEFT**».

При стирании по одной карте счетчик записанных карт не очищается.

3 Очистка памяти карт (CLEAR MEMORY).

Выберете в меню пункт **CLEAR MEMORY** и нажмите «**RIGHT**».

На дисплее появится сообщение:

RIGHT/ CLEAR MEMORY – Нажмите кнопку «**RIGHT**» для того чтобы стереть все записанные карты.

LEFT/ EXIT – Нажмите кнопку «**LEFT**» для того выйти из данного пункта меню.

ИНФОПАРКИНГ

После нажатия кнопки «**RIGHT**» на дисплее появится сообщение CLEAR MEM/OK – это значит, что память очищена.

Для выхода из меню кнопку «**LEFT**».

4 Настройка времени таймера возврата в дежурный режим (TIMER OUT).

Выберете в меню пункт **TIMER OUT** и нажмите «**RIGHT**».

На дисплее появится сообщение:

Timer= X – это количество секунд.

Кнопками «**UP**», «**DOWN**» настройте необходимое время от 0 до 250 сек. 0сек. обозначает, что таймер отключен.

Для выхода из меню кнопку «**LEFT**».

5 Настройка типов входов для НО или НЗ датчиков (SENSOR).

Выберете в меню пункт **SENSOR** и нажмите «**RIGHT**».

На дисплее появится список всех входов с 1 по 8. Выберете необходимый вам вход и кнопкой «**RIGHT**» настройте тип входа.

Для выхода из меню кнопку «**LEFT**».

7 Техническая поддержка.

Получить дополнительную информацию вы можете:

- По телефону: 8(812) 981 07 63
- По электронной почте: info@infoparking.ru
- Через форму обратной связи на сайте: www.инфопаркинг.рф